

PAPILDYMAI IR ATSAKYMAI Į PASTABAS

Papildytos ir patikslintos pastabos vadovaujantis Aplinkos apsaugos agentūros 2018-03-30 raštu Nr. (28.3)-A4-2995:

1. Planuojamos ūkinės veiklos pavadinimas pakoreguotas.
2. Atrankos informacija papildyta planuojamos ūkinės veiklos sprendiniais. Pateikiamas brėžinys su kelio juosta „Rekonstruojamo kelio planas“ (žr. 8 priedas).
3. Pateikiamas brėžinys su pažymėtomis miško ribomis brėžinyje „Rekonstruojamo kelio planas“ (žr. 11 priedas) remiantis Lietuvos Respublikos miškų kadastro duomenimis. Miško ribos atitinka miško žemės ribas.

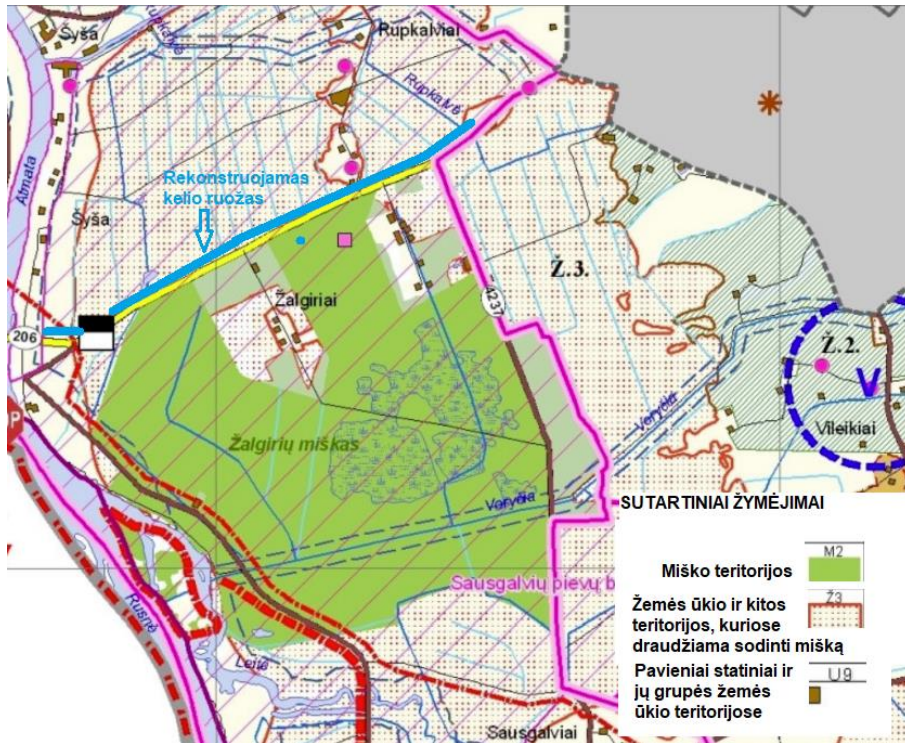
Šiuo metu jau yra iškirsti kelio juostoje 291 vnt. nesaugotinių (288 vnt. kelio rekonstravimo ruože ir 3 vnt. estakados naujos statybos ruože) medžių ne miško žemėje. Medžiai iškirsti žemės valdytojo sprendimu.

Miško įstatymas nebus pažeistas, nes iškirsti medžiai nėra miško žemėje. Iškirsti medžiai yra ne miško žemėje bei vadovaujantis Miškų įstatymu 2 straipsnio 8 punktu : Mišku nelaikomos laukuose, **pakelėse**, prie vandens telkinių, gyvenamosiose vietovėse ir kapinėse **esančios medžių grupės, kelio juostose įveisti želdiniai...**

4. Triukšmo skaičiavimų rezultatų suvestinėje (Informacijos atrankai 12 punkte 7 lentelė bei 6 priede „ Triukšmo ir oro taršos vertinimo ataskaitos 5 lentelė) įvyko techninė klaida, t.y. į lentelę įrašyti triukšmo rodikliai adresais Rusnės g. 11 ir Rusnės g. 14 sukeisti vietomis. Techninės klaidos minėtuose dokumentuose ir lentelėse ištaisytos. Pateikta patikslinta informacija.

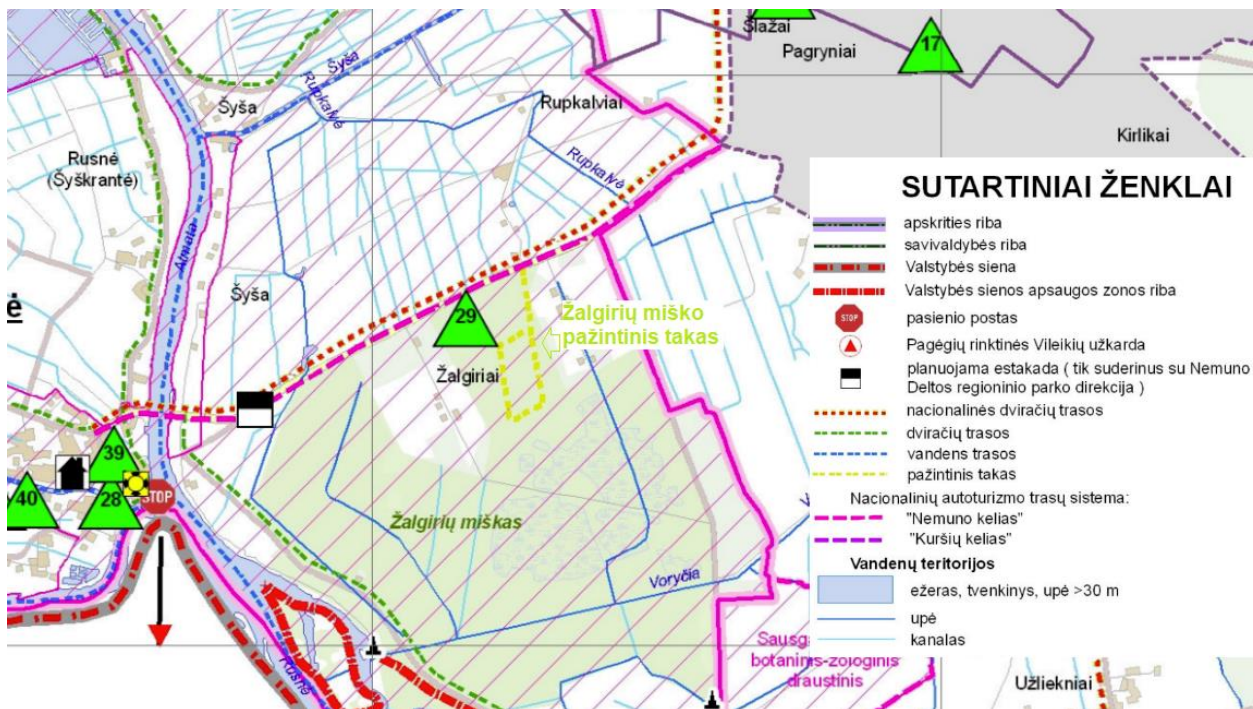
5. Pridėtas brėžinys „Rekonstruojamo kelio schema“ (žr. 12 priedas) su pažymėtais atstumais iki urbanizuotų teritorijų. Pateikta ištrauka iš Šilutės rajono savivaldybės teritorijos bendrojo plano.

Vadovaujantis Šilutės rajono savivaldybės teritorijos bendrojo planu aplink yra žemės ūkio (teritorijos, kuriose draudžiama sodinti mišką) bei miškų teritorijoms. Aplink rekonstruojamą keli ruožą yra pavieniai statiniai ir jų grupės žemės ūkio teritorijose.



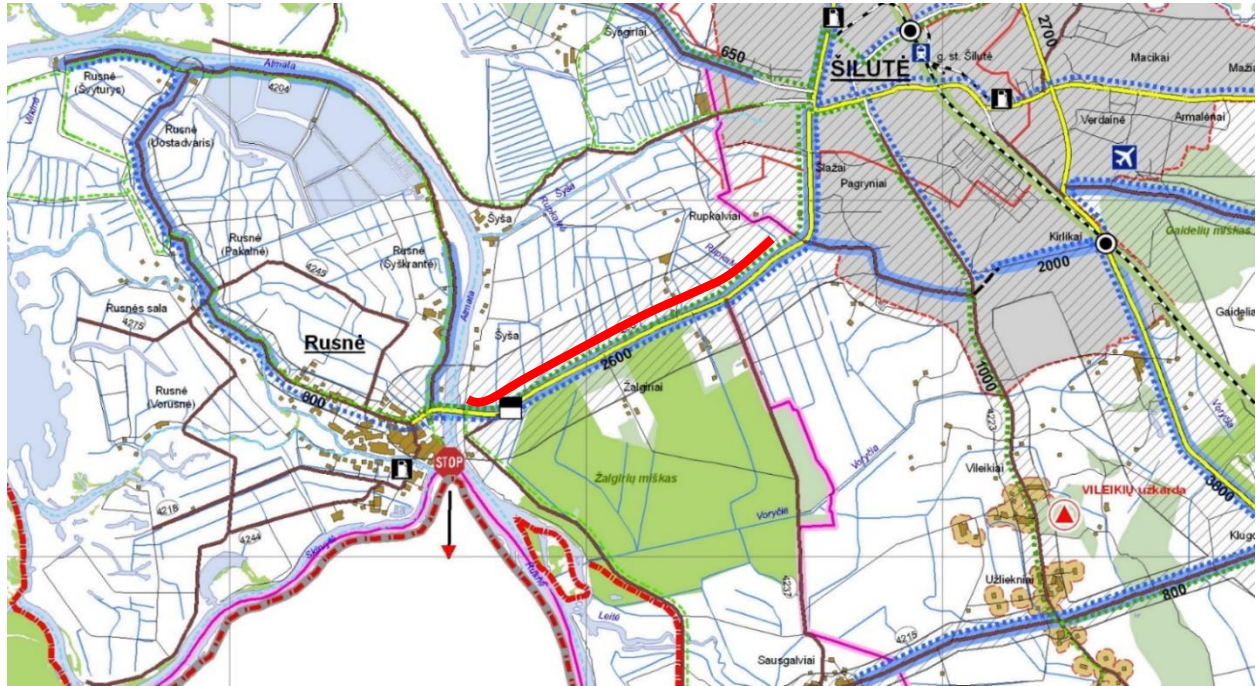
1. pav. Šilutės rajono savivaldybės teritorijos bendrojo plano ištrauka (žemės naudojimo ir apsaugos reglamentai)

Vadovaujantis Šilutės rajono savivaldybės teritorijos bendrojo planu į rekonstruojamą kelio ruožą kairėje kelio pusėje įsijungia Žalgirio miško pažintinis takas, kuris naudojamas rekreacijai.



2. pav. Šilutės rajono savivaldybės teritorijos bendrojo plano ištrauka su Žalgirio miško pažintiniu taku

6. Pateikiama informacija apie planuojamą ūkinę veiklą vadovaujantis Šilutės Bendrojo plano sprendiniais. (Žr. žemiau).



SUTARTINIAI ŽENKLAI

- Apskrities riba
- Savivaldybės riba
- Šilutės miesto administracinės ribos
- Šilutės miesto planuojamos teritorijos ribos
- Valstybės siena
- Valstybės sienos apsaugos zonos riba
- Pasienio postas
- Pagėgių rinktinės Vileikių užkarda
- Sankirta su geležinkeliu
- Magistralinio geležinkelio stotelė
- Aerodromas
- Esamos degalinės
- Naujos degalinės
- Planuojama estakada (tik suderinus su Nemuno Deltos regioninio parko direkcija)
- Valstybinis miškas
- Privatus miškas
- Ežeras, tvenkinys, upė >30 m
- Upė, kanalas
- Regioninis parkas

- Magistralinio geležinkelio linija
- Esamas krašto kelias
- Esamas rajoninis kelias
- Vietinis kelias
- Esama gatvė
- Krašto kelio Nr. 141 Kaunas-Jurbarkas-Šilutė-Klaipėda ruožo 196,60-205,36 km specialiuoju planu suplanuota trasa (patvirtintas 2005-04-28 Šilutės rajono savivaldybės tarybos sprendimu Nr. T1-862)
- Naujos jungties planuojami urbanizacijai aptarnauti (savivaldybės prerogatyva įrengiami komunikaciniai koridoriai)
- Nacionalinė dviračių trasa (už kelio juostos ribos)
- Dviračių trasa (už kelio juostos ribos)
- Vandens trasa
- Vietinės savivaldybės autobusų maršrutų trasos
- Kelio numeris
- Rekonstruojamas kelias
- Vidutinis paros transporto eismo intensyvumas

- Urbanizuotos ir urbanizuojamos teritorijos**
- U.1 - Šilutės miesto esama ir planuojama teritorija
 - U.2 - užstatyta teritorija (kategorizuotos gyvenvietės)
 - U.3 - b kategorijos centrų naujos plėtros teritorijos
 - U.4 - c kategorijos centrų naujos plėtros teritorijos
 - U.5 - kitos užstatytos teritorijos
 - U.6 - integruotų gyvenamųjų, rekreacinių teritorijų, vasarviečių, smulkaus žemės ūkio, smulkaus verslo, paslaugų plėtros teritorijos, užstatomos ir naudojamos pagal parengtas nurodytų teritorijų detalesius užstatymo planus ir inžinerinių tinklų projektus ir reikalavimus nurodytus bendrojo plano sprendiniuose bei detalesiuose planuose
 - U.7 - kaimų teritorijos, kuriose gyvenamųjų namų, sodybų, ir jų priklausinių statyba vykdoma pagal detalesius sklypų planus
 - U.9 verslo, pramonės, logistikos ir paslaugų bei kitos teritorijos, išskyrus gyvenamąsias teritorijas

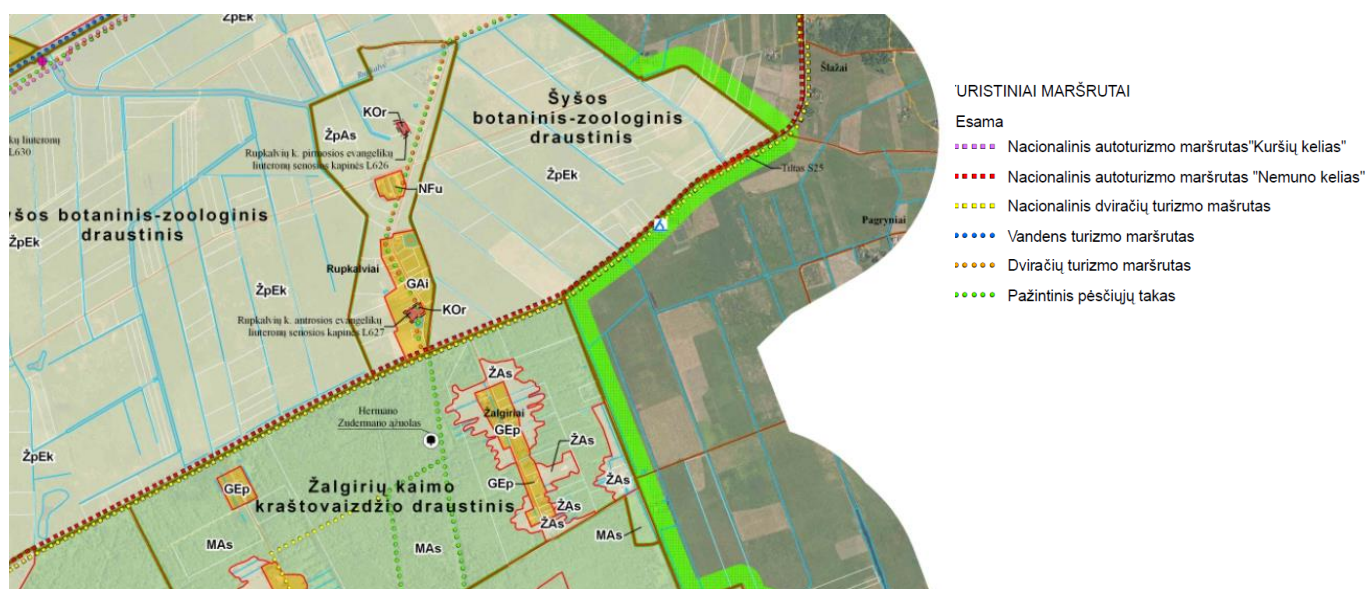
Pastabos:
 * Nemuno deltos regioninio parko ribose galioja LR Aplinkos ministro 2005 rugpjūčio 10 d. įsakymu Nr. 411 patvirtintas "Nemuno deltos regioninio parko tvarkymo planas" (Žin., 2005, Nr. 124-4432). Nemuno deltos regioninio parko teritorijos vystymas vykdomas vadovaujantis aukščiau nurodytu dokumentu.
 * Planuojami degalinių vietos valstybinės reikšmės kelių sankryžų teritorijose yra strateginės, nesprendžia įvažiavimų/išvažiavimų į suplanuotus objektus. Tikslūs nuvažių ir degalinių dislokacijos sprendiniai turi būti tikslinami žemesnio lygmens teritorijų planavimo dokumentais.
 * Būtna išlaikyti minimalų 50 metrų atstumą nuo planuojamų skystojo kuro degalinių kolonelių ir požeminių rezervuarų iki mokyklų, ikimokyklinių ugdymo įstaigų, asmens ir visuomenės sveikatos priežiūros įstaigų, bendrojo naudojimo (žmonių susitikimo) statinių, 1-2 butų gyvenamųjų namų, daugiabučių gyvenamųjų namų sienų artimiausių taškų (1992 m. gegužės 12 d. LR Vyriausybės nutarimas Nr.343 „Dėl specialiuoju žemės ir miško naudojimo sąlygų patvirtinimo“).
 * Aerodromo sanitarinės apsaugos zonos dydis įvardintas Specialiuoju žemės ir miško naudojimo sąlygų (Žin., 1992, Nr. 22-652; 1996, Nr. 2-43) aktualioje redakcijoje. Sanitarinės apsaugos zonos dydis gali būti tikslinamas (mažinamas arba didinamas) vadovaujantis Lietuvos Respublikos sveikatos apsaugos ministro 2004 m. rugpjūčio 19 d. įsakymu Nr. V-586 „Dėl sanitarinių apsaugos zonų ribų nustatymo ir režimo taisyklių patvirtinimo“ (Žin., 2004, Nr. 134-4878; 2009, Nr. 152-6849) aktualia redakcija.

3. pav. Šilutės rajono savivaldybės teritorijos bendrojo plano ištrauka (teritorijos susisiekimas)

Rusnės gyvenvietės susisiekimo komunikacijų ir inžinerinės infrastruktūros plėtros specialiajame plane („Rusnės gyvenvietės susisiekimo komunikacijų ir inžinerinės infrastruktūros plėtros specialusis planas“, UAB „Urbanistika“, 2013 m., kompl. Nr. U-1056-4) yra pateikta susisiekimo ir inžinerinė infrastruktūra, kuri suplanuota, vadovaujantis patvirtintu Šilutės rajono savivaldybės teritorijos bendroju planu, pagal poreikį patikslinant ir detalizuojant šios infrastruktūros lokalizaciją, tačiau iš esmės nekeičiant jos vietos ir bendrojo plano sprendinių.

Specialiajame plane pateikta, kad „specialiojo plano brėžinyje pažymėti dviračių takai neapsprendžia, kurioje gatvės/kelio pusėje jie turi būti įrengti“. Specialiajame plane (žr. priedas 14) numatytas naujas dviračių takas ties krašto reikšmės kelio Nr. 206 tęsiniu. Dviračių tako įrengimas yra detalizuojamas žemesnio lygmens teritorijų planavimo dokumentais, t.y. rengiamu techniniu projektu.

Rengiamo techninio projekto sprendiniai tenkina specialiojo plano reikalavimus ir atitinka Nemuno Deltos regioninio parko tvarkymo plano sprendinius, kur dviračių takas schematiškai vaizduojamas kairėje kelio pusėje. (žr. pav. žemiau).



4. pav. Nemuno Deltos regioninio parko tvarkymo plano ištrauka (rekonstruojamo ruožo pradžia)



5. pav. Nemuno Deltos regioninio parko tvarkymo plano ištrauka
(rekonstruojamo ruožo pabaiga)

7. Remiantis Nemuno deltos regioninio parko tvarkymo planu, rekonstruojamo kelio atkarpoje:

- atnaujinama medžių juosta palei kelią - būdingą kraštovaizdžio elementą;
- Plėtojamas pėsčiųjų turizmas įrengiant pėsčiųjų taką Regioninio parko kraštovaizdžiui, gamtos ir kultūros vertybėms ir gyvajai gamtai pažinti;
- Projektuojamas pėsčiųjų ir dviračių takas suteikia galimybę saugiai pasiekti Žalgirių kraštovaizdžio draustinyje esantį pažintinį taką;
- Pagerinamos prieigos prie lankytinų vietų;
- Gerinama kelio būklė autoturizmo maršrute „Nemuno kelias“;
- Numatoma įrengti šiuolaikinį technologijos lygį atitinkančius inžinerinius tinklus;
- Gerinama kelio danga.

Valstybinės reikšmės krašto kelio Nr. 206 Šilutė – Rusnė ruožo nuo 2,401 iki 7,363 km rekonstrukcija reikšmingo poveikio rūšims ir buveinėms saugomoms Nemuno deltos PAST, Nemuno deltos PAST, Šyšos botaniniams-zoologiniame draustinyje, Nemuno deltos regioninio parko apsaugos zonoje ir Žalgirių kaimo kraštovaizdžio draustinyje reikšmingo poveikio nepadarys.

Tikėtini teritorijų pokyčiai, jų priežastys ir juos sukeliančios veiklos rūšys:

- Natūralių buveinių tipų plotas ir rūšių buveinių plotas sumažės nežymiai, tik kelio sklypo ribose.
- Didelis rūšių trikdymas nenumatomas;
- Natūralių buveinių ar rūšių užimtų plotų suskaidymo nebus;
- Kelio rekonstravimas neįtakos rūšių ar populiacijų tankumo sumažėjimo;
- Invazinių rūšių išplitimas nenumatomas;
- Kelio rekonstravimas nėra susijęs su medžiojamųjų gyvūnų ir verslinę reikšmę turinčių žuvų rūšių išteklių kitimu, nes planuojamos ūkinės veiklos sprendinių įgyvendinimas nepakeičia medžiojamų gyvūnų ar žuvų migracijos, maitinimosi ar veisimosi vietų;
- Gyvūnų maitinimosi, migracijos, veisimosi ar žiemojimo vietos neardomos;
- Šiuo metu tinkamam kelio rekonstravimui iškirsti nesaugotini medžiai kelio juostoje, augantys ne miškų ūkio paskirties žemėje, kurie trukdė kelio tiesimo darbams ir pavojingi eismo saugumui;
- Iškirstos pakelės medžių juostos užsakovo lėšomis bus atkurtos palei rekonstruojamą kelią pagal projektinius sprendinius, suderintus su Nemuno deltos regioninio parko direkcija;
- Gruntinio vandens slūgsojimo gylio pasikeitimas nenumatomas. Reljefas t.y. tik žemės sankasa, vidutiniškai bus pakeltas apie 40 cm;
- Eolinių procesų pasikeitimas ir erozijos suaktyvėjimas nenumatomas.

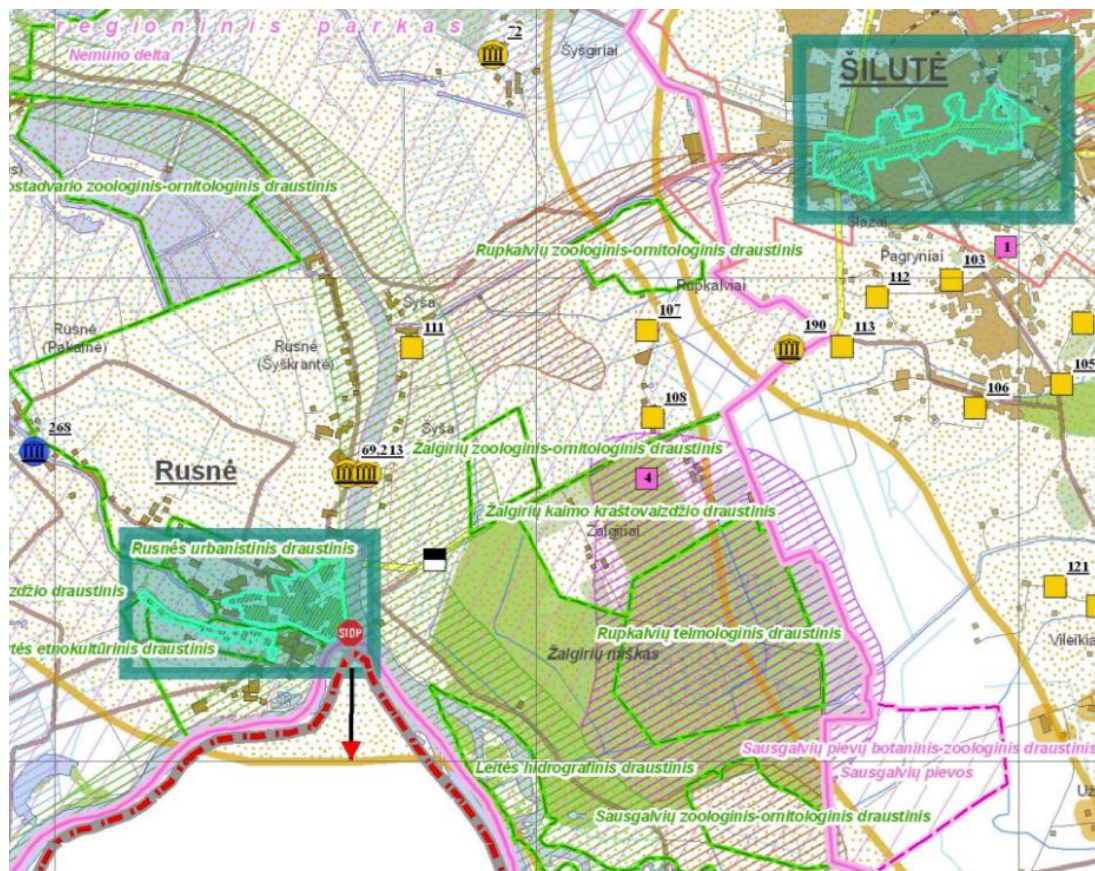
8. Darbų metu dirbant sunkiems mechanizmomis, galima lokali vandens telkinių tarša naftos produktais ir skendinčiomis medžiagomis. Vykdamas statybos darbus vadovautis „Specialiosiomis žemės ir miško naudojimo sąlygų XXIX skyriaus „Paviršinio vandens telkinių apsaugos zonos ir pakrantės apsaugos juostos“ bei „saugomų teritorijų įstatymo“ 20 straipsnio nustatytais reikalavimais. Galimai vandens telkinio užteršimo darbų prevencijai, arčiau kaip 50 m atstumu nuo vandens telkinio kranto neįrengti laikinų aikštelių statybinėms medžiagoms ir atliekoms saugoti, neparkuoti transporto priemonių ir statybinės technikos bei nebus įrengtos buitinės patalpos su sanitariniu mazgu, išskyrus atvejus kai mažesniu, negu nurodyta, atstumu šiomis priemonėmis važiuojama ar jos statomos čia esančiuose keliuose, gatvėse, aikštėse,

stovėjimo aikštelėse (Saugomų teritorijų įstatymas, 20 straipsnis). Buitines nuotekas rekomenduojame kaupti rezervuaruose ir reguliariai juos išvežti į nuotekų valymo punktus.

Taip pat galima vandens telkinio užteršimo darbų prevencijai, surinkti panaudotus tepalus iš mechanizmų, kad nebūtų užterštas paviršinis vanduo ir dirvožemis. Statybos metu turi būti laikomos naftos produktus absorbuojančios medžiagos (pjuvenos, mėlis), specialūs konteineriai tepalų surinkimui.

Statūs šlaitai, kurių aukščio ir pločio santykis 1:1, paviršiaus sutvirtinimui ir stabilizavimui bus naudojamos geosintetinės medžiagos, paviršių padengiant dirvožemiu ir apšėjant žole. Šlaitai ties pralaidomis sutvirtinami šlaito plytelėmis ir atraminiais blokais ant žvyro pagrindo.

9. Rekonstruojamas kelio ruožas ir numatoma estakada driekiasi per agrarinę ir mažai urbanizuotą agrarinę Pamario lygumą ir Deltos kraštovaizdžio vietovę.





6. pav. Šilutės rajono savivaldybės teritorijos bendruoju plano ištrauka (gamta ir paveldas)

Visi rekonstravimo darbai numatyti kelio sklypo ribose ir valstybinėje žemėje, kurioje nesuformuoti žemės sklypai.

Tiek specialiuosiuose architektūros reikalavimuose, tiek ir specialiuosiuose saugomos teritorijos tvarkymo ir apsaugos reikalavimuose akcentuojamas želdinių (konkrečiai medžių) išsaugojimas, o kur statybos metu išsaugoti neįmanoma, tai jų atsodinimas.

Šiuo metu kraštovaizdis yra pakitęs dėl iškirštų medžių eilės palei numatomą rekonstruoti kelią. Tačiau numatytas medžių atkūrimas palei rekonstruojamą kelią. Remiantis Valstybinės saugomų teritorijų tarnybos prie Aplinkos ministerijos ir Lietuvos automobilių kelių direkcijos prie Susisiekimo ministerijos 2018 m. kovo 2 d. memorandumu, iškirstos pakelės medžių juostos planuojamos ūkinės veiklos užsakovo lėšomis bus atkurtos palei rekonstruojamą kelią pagal projektinius sprendinius, suderintus su Nemuno deltos regioninio parko direkcija.

Rekonstruojamas kelias ir statoma estakada bus pakankamai estetiški ir neturėtų sudaryti neigiamo vizualinio poveikio susiformavusiam kraštovaizdžiui. Trumpalaikis neigiamas vizualinis poveikis kraštovaizdžiui galimas tik rekonstravimo (statybos) darbų metu.

10. Patikslinta informacija dėl iškirštų medžių. Šiuo metu jau yra iškirsti kelio juostoje 291 vnt. nesaugotinių (288 vnt. kelio rekonstravimo ruože ir 3 vnt. estakados naujos statybos ruože) medžių ne miško žemėje. Medžiai iškirsti žemės valdytojo sprendimu.

Pateikiame preliminaras medžių atsodinimo vietas brėžinyje „Rekonstruojamo kelio planas“ (žr. 11 priedas). Dalis numatomų atsodinti medžių numatomi atsodinti valstybinėje žemėje, kita dalis – privačiuose sklypuose. Medžių atsodinimo sprendiniai turės būti suderinti su sklypo savininkais bei Nemuno deltos regioninio parko direkcija numatytu atskiru atsodinimo projektu.

11. Nemuno deltos užliejamos pievos yra palanki buveinė žolėdžiams žinduoliams gyvūnams, kadangi ši ekosistema augalinės biomasės požiūriu yra viena iš produktyviausių Lietuvoje. Taip pat didelis paukščių, žuvų, žinduolių graužikų kiekis nulemia, kad Nemuno deltoje stebimas didesnis negu vidutinis plėšrūnų tankis.

Stebėjimo plote galima sutikti 3 elninių (Cervidae) šeimos atstovus: briedį (Alces alces), taurujį elnią (Cervus elaphus) ir stirną (Capreolus capreolus). Šie gyvūnai pastoviai gyvena Žalgirių miške ir kitose

medžiais apaugusios teritorijose, o į atvirą užliejamų pievų plotą užklusta dažniausiai pasimaitinti nakties metu.

Į stebėjimų teritoriją taip pat užklusta šernų (*Sus scrofa*), kurie palieka savo veiklos pėdsakus išknaisiodami pievų paviršių. Rudoji lapė (*Vulpes vulpes*) ir usūrinis šuo (*Nyctereutes procyonoides*) pastoviai gyvena stebėtoje teritorijoje.

Rusnės kelio aplinkoje nereti yra pilkieji kiškiai (*Lepus europaeus*), kuriems aukšti vešlūs žolynai suteikia ir mitybinę bazę ir puikias sąlygas jauniklių veisimui.

Ūdros (*Lutra lutra*) veiklos pėdsakų nuolatos galima pastebėti į Rupkalvės upelį sutekančių melioracijos kanalų pakrantėse. Kiti kiauninių (*Mustelidae*) šeimos atstovai taip pat negausiai sutinkami stebėtame plote: akmeninė kiaunė (*Martes foina*), miškinė kiaunė (*Martes martes*), tamsusis šeškas (*Mustela putorius*), kanadinė audinė (*Mustela vison*), šermuonėlis (*Mustela erminea*), žebenkštis (*Mustela nivalis*). Iš graužikų (*Rodentia*) būrio gausiausiai teritorijoje aptinkami upiniai bebrai (*Castor fiber*) ir ondatros (*Ondatra zibethica*).

Sukurti erdviųjų perėjų/pralaidų po rekonstruojamu keliu techninių galimybių nėra. Rekonstruojamos esamos penkios pralaidos užtikrins ne mažesnę nei esamoje situacijoje pralaidumą ir sudarys ne prastesnes sąlygas nei esamojoje situacijoje. Naujai numatyta statyti estakada sukurs apie 400 m gyvūnų migracijai tinkamą erdviąją perėją po keliu. Rekonstruojamas kelio statyba bus vykdoma vienu metu su numatytos estakados statyba.

Remiantis hidrodinaminio modeliavimu, rekonstruojamo kelio sprendiniai neįtakos esamo hidrologinio režimo.

Tikėtini teritorijų pokyčiai, jų priežastys ir juos sukeliančios veiklos rūšys:

- Natūralių buveinių tipų plotas ir rūšių buveinių plotas sumažės nežymiai, tik kelio sklypo ribose.
- Didelis rūšių trikdymas nenumatomas;
- Natūralių buveinių ar rūšių užimtų plotų suskaidymo nebus;
- Kelio rekonstravimas neįtakos rūšių ar populiacijų tankumo sumažėjimo;
- Invazinių rūšių išplitimas nenumatomas;
- Kelio rekonstravimas nėra susijęs su medžiojamųjų gyvūnų ir verslinę reikšmę turinčių žuvų rūšių išteklių kitimu, nes planuojamos ūkinės veiklos sprendinių įgyvendinimas nepakeičia medžiojamų gyvūnų ar žuvų migracijos, maitinimosi ar veisimosi vietų;
- Gyvūnų maitinimosi, migracijos, veisimosi ar žiemojimo vietos neardomos;
- Atsižvelgiant į komisijos dėl Valstybinės reikšmės krašto kelio Nr. 206 Šilutė-Rusnė ruožo nuo 2,401 iki 7,363 km kelių saugumo tikslinio patikrinimo posėdžio protokolą Nr.6-95, 2018-02-07 kelio sklypo ribose, ne miškų ūkio paskirties žemėje, buvo atliktas medžių, keliančių pavojų eismo saugumui, pašalinimas.
- Iškirtos pakelės medžių juostos užsakovo lėšomis bus atkurtos palei rekonstruojamą kelią pagal projektinius sprendinius, suderintus su Nemuno deltos regioninio parko direkcija;
- Gruntinio vandens slūgsojimo gylio pasikeitimas nenumatomas. Reljefas, t.y. tik žemės sankasa, vidutiniškai bus pakeltas apie 40 cm;
- Eolinių procesų pasikeitimas ir erozijos suaktyvėjimas nenumatomas.

12. Pateikta perteklinė medžiaga Latvijos kompanijos „Procesų analizės ir tyrimų centras“. Visas rekonstruojamo kelio ruožo hidrodinaminis modeliavimas buvo atliktas ir išnagrinėtas valstybine lietuvių kalba estakados per užliejamą kelio ruožą poveikio aplinkai vertinimo metu kaip objektui „Planuojamos statyti estakados kelio Nr. 206 Šilutė-Rusnė užliejamame ruože“.

Latvijos kompanijos „Procesų analizės ir tyrimų centras“ hidrodinaminio skaičiavimo medžiaga tik kaip informacinio pobūdžio ir jei ji netinkama, tai gali būti išimta.

13. Pateikta informacija apie potvynių zonas planuojamoje teritorijoje (žr. Informacijos atrankai 24 punkte).

Beveik kiekvieną pavasarį ir rudenį apie 2 savaites trunkantis Atmatos upės (kuri yra pagrindinė iš trijų Nemuno deltos atšakų) potvynis užlieja apie 400 m ilgio kelio ruožą ir jis tampa nepravažiuojamas. Šiame ruože numatyta naujos estakados statyba.

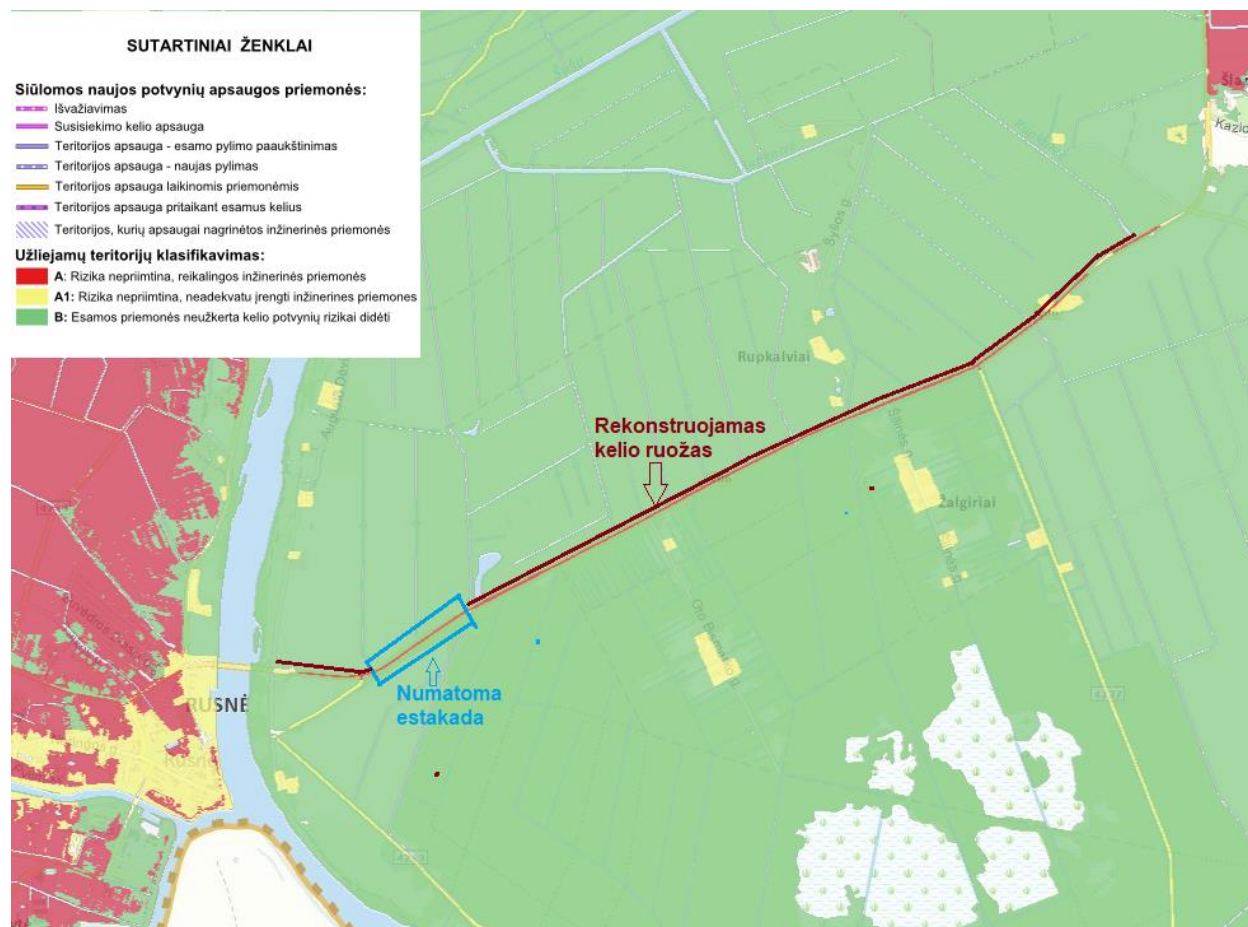
Kelio rekonstravimo grafike Rangovas įsivertina prastovas pavasario, rudens potvynio metu. Potvynio metu statybos darbai sustabdomi, visa statybos technika ir medžiagos pašalinamos iš potvynio apsemtų teritorijų.

Planuojamos ūkinės veiklos metu sutvarkomos 5 esamos pralaidos, kurios yra užsemtos, užneštos sąnašomis, kas blogina vandens pralaidumą.

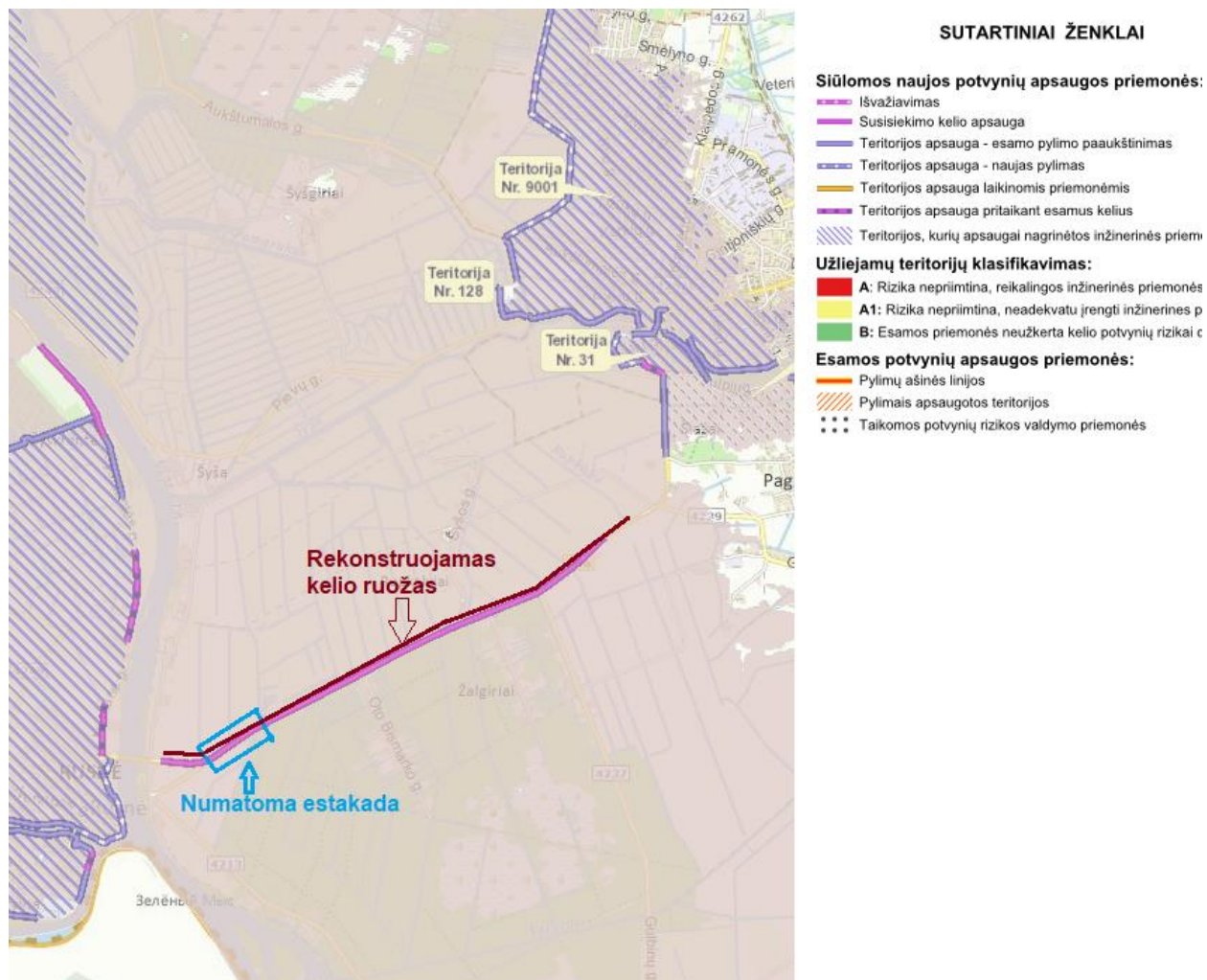
Pagal Aplinkos apsaugos agentūros pateiktą Potvynių grėsmės ir rizikos žemėlapij (žr. 11 pav.), nagrinėjama teritorija priskiriama B kategorijai – teritorija, kuriai esamos priemonės neužkerta kelio potvynių rizikai didėti. Pats kelias Nr. 206 pažymėtas raudona spalva ir priskirtas A kategorijai – teritorija, kurioje rizika nepriimtina, reikalingos inžinerinės priemonės. Tai reiškia, kad Nemuno žemupyje taikoma praktika, kad keliai laikomi nepravažiuojamais, jei užliejimo gylis yra didesnis nei 20 cm.

Šiuo metu yra parengtas Nemuno, Lielupės, Ventos ir Dauguvos upių baseinų rajonų potvynių rizikos valdymo plano projektas. Jame numatyta ir kelio Nr. 206 apsaugos nuo potvynių priemonė (žr. 12 pav.).

Visas rekonstruojamas kelio ruožas patenka į didelės tikimybės potvynių zoną. Rekonstruojamo kelio dešinė pusė ir nedidelė dalis kairės patenka į didelės tikimybės užliejamos priekrantės zonas, o į mažesnės tikimybės zoną patenka visas kelio ruožas. Taip pat aplink visą rekonstruojamo kelio ruožą susidaro 5 m ledo sangrūdos patvanka.



pav. Potvynių rizikos žemėlapis (<http://potvyniai.aplinka.lt/potvyniai/>)



pav. Siūlomos naujos potvynių apsaugos priemonės (<http://potvyniai.aplinka.lt/potvyniai/>)

Kad išvengtų potvynio reikšmingo poveikio aplinkai, kelio rekonstravimas neatsiejamas nuo naujos estakados statybos vienu metu, nes tik išardžius kelio pylimo konstrukciją po estakada iki esamo žemės paviršiaus, kas pagerintų vandens pratekėjimą po estakada ir sumažintų aukščiausių vandens lygį bei paaukštinant žemiausias kelio šilutė — Rusne atkarpas nuo Griniaus tilto iki tilto per Atmatą iki altitudės 2,20 m užtikrintų pravažiamumą keliu, esant potvynio su 50% pasikartojimo tikimybe. Taigi kelio rekonstravimas su naujos estakados statyba numatyta vienu metu.

Hidrodinaminio skaičiavimų metų buvo išanalizuotas poveikis Žalgirių kaimui. Išvados dėl PŪV įtakos Žalgirių kaimui potvynio atveju:

- Dambos ir keliai, šiai dienai per žemi ir neapsaugo gyvenamosios teritorijos, net ir nuo sąlyginai nedidelio potvynio.
- Nuo tokių aukštų vandens lygių, kurie galimi pavasario potvynio metu su pasikartojimo tikimybėmis 10 % (1979 m. potvynis) ir 1 % Žalgirių kaimas visai neapsaugotas, nes kelių ir dambų aukštis ženkliai per mažas.
- Pavasarinio potvynio su pasikartojimo tikimybe 50 % nepakeis potvynio eigos ir maksimalaus vandens lygio Žalgirių kaime.

- Pavasarinio potvynio su pasikartojimo tikimybėmis 10% (1979 m. potvynis) ir 1 % modeliavimas , maksimalių vandens lygių beveik nekeičia lyginant su esama situacija.
Hidrodinaminio modeliavimo išvados ir rekomendacijos:
- Žemiausioje kelio nuo 6,35 km iki 6,79 km, įrengti 435,2 m ilgio estakadą su atraminėmis sienomis jos priegose, pakelti kelio išilginį profilį iki altitudės 2,20 m nuo Griniaus tilto iki estakados priegų ir nuo jos iki tilto per Atmatą. Tai užtikrintų pravažiovimą lengvajam transportui esant 10 % (1979 m. potvynis) pasikartojimo tikimybes potvyniui, nes vandens gylis neviršytų 0,2 m. Kelio pakėlimas iki altitudės 2,20 m turės nežymią įtaką potvynio eigai ir vandens lygiui.

Rekonstruojamo kelio pakėlimas iki altitudės 2,20 m ir naujos estakados įrengimo galimas poveikis:

- Sumažintų aukščiausių vandenys lygį.
- Rekonstruojamas kelias bus pravažiuojamas esant potvyniui su 50 % pasikartojimo tikimybe.
- Rekonstruojamas kelias bus pravažiuojamas lengvajam transportui esant potvyniui su 10 % (1979 m potvynis) pasikartojimo tikimybe, nes vandens gylis neviršytų 0,20 m.
- Rekonstruojamas kelias nebus pravažiuojamas esant potvyniui su 1 % pasikartojimo tikimybe.
- Pratekėjimo sumažėjimas salpa nepadidins potvynio vandens srautų pagrindinėmis upės vagomis, esant 10 % ir 1 % pasikartojimo tikimybei.
- Vandens greičiai žymiai nepadidės po Atmatos ir Griniaus tiltais bei po numatoma įrengti estakada.
- Kelio rekonstravimas kartu su naujos estakados statyba nesukels potvynio vandens lygio padidėjimą Žalgirių kaime, esant 10 % ir 1 % pasikartojimo tikimybei.

14. Pridėtas brėžinys „Situacijos schema su apsaugos zonomis“ (žr. 13 priedas).

15. Pridėtas deklaracija (žr. priedas 15).